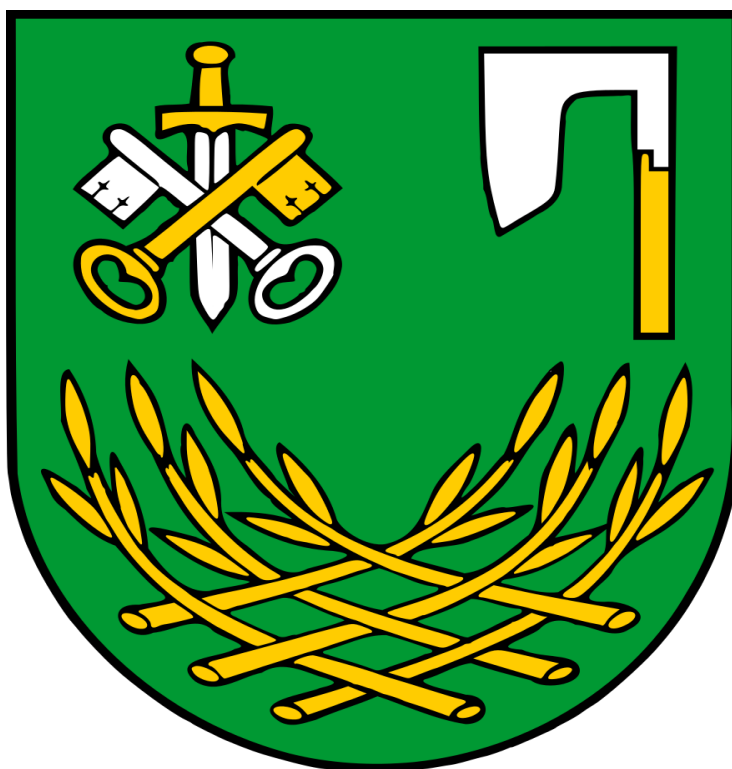


Audyty dostępności architektonicznej i informacyjno - komunikacyjnej budynków Urzędu Gminy w Liskach



Autor: Jakub Nowak
Stan na 2 marca 2021 roku

Biuro: ul. Modlińska 246C, 03-152 Warszawa; tel: (0-22) 676-90-30, 676-90-95; fax:676-58-22

biuro@altix.pl, www.altix.pl

Oddział Rzeszów: ul. Rejtana 10/209, tel. 602 468 700 // 17 853 79 43

jakub.nowak@altix.pl

KRS: 0000105333, Sąd Rejonowy dla M. ST. Warszawy w Warszawie, XIII Wydział Gospodarczy Krajowego Rejestru Sądowego, 00-454 Warszawa, ul. Czerniakowska 100; NIP 526-03-09-079, REGON 008281560, kapitał zakładowy: 50 000 zł (opłacony w całości)

Niniejszy audyt dostępności architektonicznej i informacyjno – komunikacyjnej oraz sporządzony na jego podstawie raport stanowi podstawę do oceny stopnia dostosowania budynków Urzędu Gminy w Liskach pod kątem osób z niepełnosprawnościami. Podczas audytu stosowano następujące metody:

- ocenę i analizę stopnia dostosowania budynków Urzędu Gminy w Liskach do potrzeb osób z niepełnosprawnościami oraz starszych w postaci wytycznych do przeprowadzenia audytu dostępności
- organizację przestrzeni w budynku
- określenie rozwiązań w zakresie dostępu dla osób o szczególnych potrzebach
- określenie rozwiązań w zakresie poruszania się osób o szczególnych potrzebach w ciągach komunikacyjnych poziomych i pionowych.

Metoda oceny dostępności budynku Urzędu Gminy w Liskach uwzględnia przede wszystkim Standardy Dostępności Budynków dla Osób Niepełnosprawnych opublikowane przez Ministerstwo Inwestycji i Rozwoju. Ponadto rekomendacje sporządzono w oparciu o szereg dokumentów prawnych, norm, jak też dobrych praktyk oraz wiedzy praktycznej nabytej przez ponad 30 lat istnienia firmy Altix i nasz stały kontakt ze środowiskiem osób z niepełnosprawnościami.

Objaśnienia

Użytkownikiem przestrzeni publicznej jest każdy, wobec czego podczas projektowania należy brać pod uwagę potrzeby wszystkich ludzi. Podkreślić należy, że osoby mające trudności w poruszaniu się to część społeczeństwa, do której oprócz osób poruszających się na wózkach inwalidzkich, osób niewidomych i słabowidzących, niedosłyszących, z niepełnosprawnością intelektualną, należą również osoby starsze, kobiety w ciąży, opiekunowie małych dzieci w wózkach, osoby otyłe, niskie lub bardzo wysokie. Do tej grupy zaliczyć można także osoby z czasowymi ograniczeniami mobilności, takimi jak: osoby z urazami kończyn poruszające się przy pomocy balkoników lub kul, podróżni z dużymi bagażami i inni. Osoby te, w konfrontacji z barierami przestrzennymi, mają trudności w realizacji swoich praw w dostępie do środowiska zabudowanego, środków transportu, usługi technologii informacyjno-komunikacyjnych (Wysocki M., Załuski D., „Ekspertyza w zakresie dostępności kolejowych obiektów obsługi podróżnych z niepełnosprawnościami oraz ograniczoną możliwością poruszania” – ekspertyza opracowana na zlecenie UTK, Warszawa, 2017) Przestrzeń manewrowa to **najmniejsza** powierzchnia potrzebna do poruszania się wózkiem inwalidzkim. Aby w miejscu wykonać obrót o 90° konieczna jest przestrzeń o wymiarach 150 cm x 150 cm. Pełny obrót wymaga przestrzeni 160 x 160 cm. Skręt o 90° w czasie jazdy ciągiem komunikacyjnym wymaga przestrzeni równej 150 x 180 cm. Natomiast obrót o 180° lub 360° względem stałego punktu osi obrotu wymaga powierzchni równej 200 cm x 200 cm.

Plan tyflograficzny to plan umożliwiający osobie z dysfunkcją wzroku zapoznanie się z układem obiektu, pomieszczenia, obszaru dzięki wypukłym oznaczeniom, alfabety Braille'a i dotykowym piktogramom. Plany te są powinny być również możliwe do odczytania przez osoby zdrowowidzące. Tabliczki i nakładki z informacją w alfabecie Braille'a przedstawiają osobom niewidomym informacje odnośnie przeznaczenia danego pomieszczenia, piętra, na które doprowadził konkretny bieg schodów itp. Ścieżki dotykowe w systemie FON (fakturowego oznaczania nawierzchni) umożliwiają osobom niewidomym poruszanie się po obiektach czy danym terenie za pomocą białej laski i prowadzą najważniejszymi ciągami komunikacyjnymi do wybranych miejsc. Składają się z równoległych linii – elementów prowadzących oraz znaków ostrzegawczych – wypukłych guzków.

Pętle indukcyjne przeznaczone są dla osób słabosłyszących i umożliwiają odbiór nieskazitelnie czystego i wyraźnego dźwięku poprzez cewkę telefoniczną (T), w którą wyposażony jest niemal

każdy aparat słuchowy. Mogą być montowane na stałe lub przenośne – łatwe w obsłudze i uruchamiane w przypadku życzenia klienta słabosłyszącego.

Budynek - Liszki 94

Teren dookoła budynku

Budynek Urzędu Gminy przy ulicy Liszki 94 znajduje się przy głównym skwerze. Do budynku prowadzi jedno wejście od frontu kamienicy i jedno od tyłu, używane głównie przez najemców prywatnego mieszkania mieszczącego się w kamienicy. Do wejścia od frontu prowadzi chodnik szeroki na około półtora metra. Chodnik ma jedno obniżenie na końcu ciągu pieszego – po lewej stronie od wejścia.

Parking

Naprzeciwko budynku znajduje się parking, a na nim miejsce przeznaczone dla osób z niepełnosprawnościami – o poprawnych wymiarach, poprawnie oznaczony. Osoba poruszająca się na wózku musi jedynie przejechać ulicą kilka metrów, by dostać się na obniżenie chodnika prowadzącego do wejścia głównego do urzędu.



Biuro: ul. Modlińska 246C, 03-152 Warszawa; tel: (0-22) 676-90-30, 676-90-95; fax:676-58-22

biuro@altix.pl, www.altix.pl

Oddział Rzeszów: ul. Rejtana 10/209, tel. 602 468 700 // 17 853 79 43

jakub.nowak@altix.pl

KRS: 0000105333, Sąd Rejonowy dla M. ST. Warszawy w Warszawie, XIII Wydział Gospodarczy Krajowego Rejestru Sądowego, 00-454 Warszawa, ul. Czerniakowska 100; NIP 526-03-09-079, REGON 008281560, kapitał zakładowy: 50 000 zł (opłacony w całości)

Strefa wejścia

Budynek nie jest dostępny dla osób poruszających się na wózku. Do wejścia głównego prowadzą trzy schodki w górę ułożone piramidowo. Schody popękane, z ubytkami, co grozi upadkiem. Wysokość i głębokość stopni – 20 cm i 30 cm. Odpowiednia szerokość. Przed schodami brak pasów ostrzegawczych dla osób z dysfunkcją wzroku. Brak zaznaczenia pierwszego i ostatniego stopnia kontrastowym kolorem. Brak poręczy przy ścianach, na obu wysokościach. Brak tabliczki z informacją w alfabecie Braille'a o przeznaczeniu budynku i godzinach otwarcia. Przy wejściu znajduje się dzwonek, umieszczony na wysokości 150 cm. Klamka ergonomiczna, otwarcie drzwi nie wymaga nadmiernej siły. Na spoczniku przed wejściem brak przestrzeni manewrowej dla osób na wózkach. W wejściu próg wysoki na 7 cm. Szerokość wejścia w świetle przejścia wynosi 105 cm.



Rekomendacje:

Uzupełnienie ubytków w płytkach w celu zabezpieczenia przed wypadkiem. Należy zapewnić dostęp do budynku osobom poruszającym się na wózku.

Biuro: ul. Modlińska 246C, 03-152 Warszawa; tel: (0-22) 676-90-30, 676-90-95; fax:676-58-22

biuro@altix.pl, www.altix.pl

Oddział Rzeszów: ul. Rejtana 10/209, tel. 602 468 700 // 17 853 79 43

jakub.nowak@altix.pl

KRS: 0000105333, Sąd Rejonowy dla M. ST. Warszawy w Warszawie, XIII Wydział Gospodarczy Krajowego Rejestru Sądowego, 00-454 Warszawa, ul. Czerniakowska 100; NIP 526-03-09-079, REGON 008281560, kapitał zakładowy: 50 000 zł (opłacony w całości)

- **dla osób o ograniczonej mobilności** – montaż poręczy przy ścianie – na dwóch wysokościach: 90 cm oraz 60 – 75 cm (norma ISO 21542:2011, pkt 14.5). Powinny to być poręcze o ergonomicznym kształcie. Od kształtu poręczy zależy bowiem możliwość korzystania z niej przez różne grupy osób. Wspomniana norma określa prawidłowy sposób obliczania przekroju – pochwyt powinien być możliwy do wpisania w dwa okręgi o średnicach 35 i 45 mm. Przedłużenie poręczy do 30 cm przed bieg schodów. Poręcze powinny być zawinięte ku dołowi, aby ograniczyć niebezpieczeństwo zahaczenia częścią garderoby. Poręcze powinny być zamontowane na dystansach w odległości około 5 cm od ściany.
- **dla osób z dysfunkcją wzroku** - zamontowanie w odległości 30 – 50 cm przed krawędzią pierwszego stopnia schodów w dół i analogicznie przed krawędzią pierwszego stopnia schodów w górę należy ułożyć pas ostrzegawczy o szerokości między 30 cm a 60 cm na całej szerokości schodów – z uwagi na wymiary schodów i chodnika przed nimi nie jest to jednak konieczne. Należy jednak oznaczyć minimum pierwszy i ostatni stopień kontrastowym pasem umieszczonym wzdłuż całej krawędzi stopni w poprzek biegu schodów pasem kontrastującym o szerokości 50 – 100 mm (ISO 21542:2011 pkt 13.5). Oznaczyć poręcz nakładką brajlowską z treścią np. „Urząd Gminy”. Zamontować na drzwiach tabliczkę informacyjną w alfabecie Braille'a z informacją o przeznaczeniu budynku oraz godzinach otwarcia.

Parter

Korytarze

Bezpośrednio za wejściem brak przestrzeni manewrowej z uwagi na stojący tam stół. Korytarze są szerokie na około 3 metry – pozwalają na mijanie się dwóch osób na wózkach. Zachowane kontrasty między posadzkami a ścianami, ościeżnicami drzwi a ścianami oraz meblami i ich otoczeniem – posadzka od ścian dodatkowo oddzielona szarym pasem. Odpowiednia wysokość ciągów komunikacyjnych. Odpowiednie oświetlenie. Brak planu tyflograficznego. Brak ścieżek naprowadzających dla osób niewidomych w systemie FON.

Rekomendacje:

- **dla osób z dysfunkcją wzroku** - oznaczenia poziome w postaci ścieżek dotykowych: pasów ostrzegawczych i pól uwagi oraz linii naprowadzających – opcjonalnie. Montaż planu tyflograficznego dla osób niewidomych, dzięki któremu osoba o szczególnych potrzebach uzyska informacje na temat topografii otoczenia w sposób wizualny i dotykowy (Ustawa z dnia 19 lipca 2019 r. o zapewnianiu dostępności osobom ze szczególnymi potrzebami, art. 6).



Biuro: ul. Modlińska 246C, 03-152 Warszawa; tel: (0-22) 676-90-30, 676-90-95; fax:676-58-22

biuro@altix.pl, www.altix.pl

Oddział Rzeszów: ul. Rejtana 10/209, tel. 602 468 700 // 17 853 79 43

jakub.nowak@altix.pl

KRS: 0000105333, Sąd Rejonowy dla M. ST. Warszawy w Warszawie, XIII Wydział Gospodarczy Krajowego Rejestru Sądowego, 00-454 Warszawa, ul. Czerniakowska 100; NIP 526-03-09-079, REGON 008281560, kapitał zakładowy: 50 000 zł (opłacony w całości)

Pomieszczenia

Bezpośrednio przed wejściami odpowiednia przestrzeń manewrowa dla osób poruszających się na wózkach lub możliwa do osiągnięcia po przearanżowaniu ustawienia miejsc odpoczynku. W pomieszczeniach brak pętli indukcyjnych dla osób słabosłyszących, urządzeń elektronicznych do powiększania tekstu dla osób słabowidzących oraz urządzeń lektorskich dla osób niewidomych. Na drzwiach brak tabliczek z informacją w alfabecie Braille'a odnośnie numeru pokoju i ewentualnego przeznaczenia. Włączniki światła na zbyt dużej wysokości. Klamki o odpowiednim kształcie. Z korytarza na parterze można dostać się do części znajdującej się za drzwiami oznaczonymi tabliczką „Biuro Rady”, a także „Pokój nr 2 – Działalność Gospodarcza i Koncesje” oraz „Zarządzanie Kryzysowe OSP”. Wejście do Biura Rady - szerokość większości drzwi w świetle przejścia – 80 cm. Bezprogowo. Brak brajlowskich tabliczek z informacją na temat przeznaczenia pomieszczenia. Za wejściem mamy niewielki hol i kolejne pomieszczenia. Pomieszczenie administracyjne – wejście szerokie na 90 cm w świetle przejścia, wejście bezprogowe, ale brak przestrzeni manewrowej wewnątrz. Wyłącznik światła na wysokości 150 cm. Odpowiednie oświetlenie. Pokój numer 1 Biuro Rady Gminy – wejście szerokie na 90 cm w świetle przejścia, wejście bezprogowe, ale brak przestrzeni manewrowej wewnątrz. Wyłącznik światła na wysokości 150 cm. Odpowiednie oświetlenie. Rada Gminy – wejście szerokie na 120 cm w świetle przejścia, wejście bezprogowe, ale odpowiednia przestrzeń manewrowa wewnątrz. Wyłącznik światła na wysokości 130 cm. Odpowiednie oświetlenie. Pokój numer 3 – Zarządzanie Kryzysowe – na wejściu próg wysoki na 7 cm, oznakowany kontrastowo. Wejście szerokie w świetle przejścia na 90 cm. Bezpośrednio za wejściem odpowiednia przestrzeń manewrowa. Wyłącznik światła na wysokości 130 cm. Odpowiednie oświetlenie.

Rekomendacje:

- **dla osób poruszających się na wózkach lub o kulach oraz o niskim wzroście** – w pomieszczeniach, w których wskazano w analizie, rekomendowane jest przearanżowanie umeblowania w celu zapewnienia przestrzeni manewrowej i zastąpienie ich miejscem dostosowanym dla osoby na wózku - przestrzeń ta może być wykorzystywana jednocześnie do zapewnienia dostępu do drzwi, jak i np. do stołu czy biurka. Przestrzeń manewrowa dla osoby poruszającej się na wózku nie może być mniejsza niż 150 x 150 cm. Można to osiągnąć na przykład poprzez ustawienie biurek przodem do ścian, co zazwyczaj powiększa

przeźren. W małych pomieszczeniach przeźren manewrową można osiągnąć na kilka sposobów – zwrócić biurko przodem do wejścia, gdzie przeźren manewrowa będzie w pobliżu wejścia, po przeciwnej stronie niż siedzi pracownik, lub poprzez ustawienie biurka przodem do ściany i pozostawioną wolną przeźrenią o wymiarach minimum 150 cm x 150 cm w środkowej części pokoju, a przeźren manewrowa może być tutaj wykorzystana i przez pracownika, i przez gościa czy klienta. Ta opcja zwiększa przeźren manewrową głównie w przypadku pomieszczeń kilkuosobowych. W pomieszczeniach, w których wskazano – poszerzenie szerokości przejścia do minimum 90 cm w świetle drzwi (Rozporządzenie Ministra Infrastruktury ws. warunków technicznych, jakim powinny odpowiadać budynki i ich usytuowanie, §62 ust. 1). Umieszczenie włączników światła i kontroli dostępu na wysokości 80 do 110 cm (ISO 2154:2011, pkt 36.2)

- **dla osób z dysfunkcją słuchu** – zapewnienie pętli indukcyjnych w pomieszczeniach
- **dla osób z dysfunkcją wzroku** - brajlowskie oznaczenia poszczególnych pomieszczeń w dwóch możliwych wariantach: na ścianie obok drzwi, po stronie klamki, na wysokości około 150 cm lub bezpośrednio na skrzydle drzwi, nad klamką, na wysokości około 150 cm, jednak przyjęty wariant musi wówczas obowiązywać na terenie całego Urzędu. Dodatkową dobrą praktyką jest, poza zastosowaniem alfabetu Braille'a, opis za pomocą wypukłych liter lub piktogramów – wysokość symboli lub liter musi wynosić 15 do 55 mm, ponadto krój liter musi być bezszyfrowy, a wypukłość znaków wynosić minimum 0,5 mm (ISO 21542:2011, pkt 40.11). Zapewnienie urządzeń umożliwiających odczyt tekstu czarnodrukowego przez osoby słabowidzące (lupy elektroniczne lub powiększalniki elektroniczne) i niewidome (urządzenia lektorskie).

Toaleta

Toaleta nie jest dostosowana pod kątem osób poruszających się na wózkach i z innymi niepełnosprawnościami. Szerokość w świetle przejścia wynosi 70 cm. System kontroli dostępu umieszczony na wysokości 140 cm.

Rekomendacje

W przypadku, gdy dana kondygnacja nie jest dostępna dla osób poruszających się na wózkach, nie ma obowiązku dostosowywania przynajmniej jednego ogólnodostępnego pomieszczenia

higienicznosanitarnego dla tych osób (Rozporządzenie Ministra Infrastruktury ws. warunków technicznych, jakim powinny odpowiadać budynki i ich usytuowanie, §86 ust. 1). Dobrą praktyką jednak jest zapewnienie takiej dostępności wg poniższych rekomendacji

- **dla osób z dysfunkcją wzroku** - oznaczenie toalety wypukłym piktogramem o kontrastujących kolorach, z brajlowskim opisem.
- **dla osób poruszających się na wózku** - montaż muszli ustępowej tak, aby w miarę możliwości przynajmniej z jednej strony (a najlepiej z obu) znajdowało się od 90 do 120 cm wolnej przestrzeni, by zapewnić przesiadanie się z obu stron muszli, jednak wymiary toalet w tym przypadku raczej na to nie pozwalają. Montaż muszli ustępowej o długości między 65 a 80 cm, co jest istotne przy transferze bocznym, gdy koła i rączki wózka powodują wysunięcie siedziska w kierunku przedniej części muszli. Górna krawędź muszli powinna znajdować się na wysokości około 45 cm. Montaż poręczy w odległości między 32 do 40 cm od osi muszli do osi poręczy. Poręcz od strony transferu z wózka powinna być uchylna, a ponadto poręcz musi być zamontowana do ściany w sposób, który wytrzyma obciążenia dynamiczne ze strony osoby przesiadającej się z wózka na muszlę. Pojemnik na papier toaletowy powinno umieścić się blisko przedniej krawędzi muszli, by osoba korzystająca z toalety nie musiała sięgać do tyłu lub zbyt daleko na przeciwną ścianę. Umywalka powinna znajdować się na wysokości 75 – 85 cm, a przestrzeń pod umywalką nie może być mniejsza niż 65 cm, nie należy stawiać tam koszy na śmieci i innych elementów, rekomendowana instalacja syfonu podtynkowego, który zajmuje mniej miejsca pod umywalką. Bateria powinna być obsługiwana za pomocą dźwigni – odległość od przedniej krawędzi umywalki nie może być większa niż 30 cm, a odległość baterii od tej krawędzi nie może być mniejsza niż 20 cm. Dla osób poruszających się o kulach, laskach itp. pomocne będzie zainstalowanie poręczy, która znajdować się będzie maksymalnie 40 cm od osi umywalki i nie bliżej niż 5 cm pomiędzy krawędzią poręczy a umywalką, jej główna krawędź powinna znajdować się na wysokości górnej krawędzi umywalki, a przednia krawędź powinna wystawać od 10 do 15 cm przed przednią krawędź umywalki, jednak tak, aby nie ograniczała przestrzeni manewrowej w toalecie. Dozownik na mydło i pojemnik na ręczniki umieścić należy w zasięgu osoby korzystającej z umywalki, ale dolna krawędź tych urządzeń nie może znajdować się wyżej niż 100 cm. Dozownik na mydło powinien umożliwiać obsługę bezdotykową lub mieć duży przycisk w dolnej części urządzenia.

Lustro przy umywalce może być stałe, ale w tym przypadku jego dolna krawędź nie może znajdować się wyżej niż 90 cm, a górna nie może znajdować się niżej niż 190 cm lub też może to być lustro uchylne, z rączką do regulacji umieszczoną nie wyżej niż 100 cm. Regulacja nachylenia lustra powinna pozwolić przejrzeć się osobie siedzącej na wózku oraz osobie stojącej. Należy również zastosować piktogramy z instrukcją obsługi tych urządzeń. Toaleta powinna być wyposażona w system wzywania pomocy, z którego można skorzystać np. przy upadku na posadzkę lub przy trudnościach z powrotem na wózek. Może to być opcja przycisków alarmowych umieszczonych na wysokości od 0 do 40 cm i na wysokości 80 do 110 cm lub za pomocą linki, która nie powinna się znajdować wyżej niż 10 cm nad posadzką i sięgać przynajmniej do wysokości 180 cm. Przycisków nie należy umieszczać w bliskiej odległości narożników pomieszczenia (przynajmniej 60 cm od narożnika) lub zakrywać ich muszlą. Przyjęcie alarmu powinno być zgłaszane sygnałem dźwiękowym i wizualnym. (Rozporządzenie Ministra Infrastruktury w sprawie warunków technicznych, jakim powinny odpowiadać budynki i ich usytuowanie).

I piętro

Korytarze

Na I piętro można dostać się klatką schodową z parteru. Piętro jest niedostępne dla osób poruszających się na wózkach i trudno dostępne dla osób o ograniczonej mobilności. Zachowane kontrasty między posadzkami a ścianami, ościeżnicami drzwi a ścianami oraz meblami i ich otoczeniem – posadzka od ścian dodatkowo oddzielona szarym pasem. Odpowiednia wysokość ciągów komunikacyjnych. Odpowiednie oświetlenie. Brak planu tyflograficznego. Brak ścieżek naprowadzających dla osób niewidomych w systemie FON. Krzesła na korytarzu ustawione w jednej linii, część z podłokietnikami. Włączniki światła na wysokości 140 cm.

Rekomendacje:

- **dla osób z dysfunkcją wzroku** - oznaczenia poziome w postaci ścieżek dotykowych: pasów ostrzegawczych i pól uwagi oraz linii naprowadzających – opcjonalnie. Montaż planu tyflograficznego dla osób niewidomych, dzięki któremu osoba o szczególnych potrzebach

uzyska informacje na temat topografii otoczenia w sposób wizualny i dotykowy (Ustawa z dnia 19 lipca 2019 r. o zapewnianiu dostępności osobom ze szczególnymi potrzebami, art. 6).

- **dla osób poruszających się na wózkach** – umożliwienie dostępu osobom o ograniczonej mobilności na I piętro np. poprzez zastosowanie dźwigu windowego. Montaż włączników światła na wysokości 90 - 110 cm. Montaż systemu kontroli dostępu na wysokości 90 – 110 cm.



Biuro: ul. Modlińska 246C, 03-152 Warszawa; tel: (0-22) 676-90-30, 676-90-95; fax:676-58-22

biuro@altix.pl, www.altix.pl

Oddział Rzeszów: ul. Rejtana 10/209, tel. 602 468 700 // 17 853 79 43

jakub.nowak@altix.pl

KRS: 0000105333, Sąd Rejonowy dla M. ST. Warszawy w Warszawie, XIII Wydział Gospodarczy Krajowego Rejestru Sądowego, 00-454 Warszawa, ul. Czerniakowska 100; NIP 526-03-09-079, REGON 008281560, kapitał zakładowy: 50 000 zł (opłacony w całości)

Pomieszczenia

Bezpośrednio przed wejściami odpowiednia przestrzeń manewrowa dla osób poruszających się na wózkach lub możliwa do osiągnięcia po przearanżowaniu ustawienia miejsc odpoczynku. W pomieszczeniach brak pętli indukcyjnych dla osób słabosłyszących, urządzeń elektronicznych do powiększania tekstu dla osób słabowidzących oraz urządzeń lektorskich dla osób niewidomych. Na drzwiach brak tabliczek z informacją w alfabecie Braille'a odnośnie numeru pokoju i jego przeznaczenia. Włączniki światła na zbyt dużej wysokości – 140 cm. Klamki o odpowiednim kształcie. Pomieszczenie 3 – Geodezja - wejście szerokie na 90 cm. Bezpośrednio przed wejściem odpowiednia przestrzeń manewrowa. Bezpośrednio za nim brak przestrzeni manewrowej. Wewnątrz znajduje się lada do obsługi klientów – bez obniżonego blatu. Wieszaki na zbyt dużej przestrzeni manewrowej. Przejście do dalszej części pomieszczenia między ladą a ścianą – 85 cm. Brak przestrzeni manewrowej w aneksie kuchennym w pomieszczeniu. Pomieszczenie numer 4 – szerokość wejścia w świetle drzwi równa 90 cm. Niewysoki, jednocentymetrowy próg w wejściu. Wewnątrz brak przestrzeni manewrowej. Pomieszczenie numer 5 Księgowość – 90 cm szerokości w świetle wejścia i niewysoki próg. Brak przestrzeni manewrowej. Przejście do dalszych pomieszczeń – 80 cm szerokości, brak przestrzeni manewrowej wewnątrz, a w kolejnym przejściu z kolei 110 cm. Pomieszczenie nr 6 – wejście szerokie na 90 cm + odchylane skrzydło na 30 cm. Bezpośrednio przed wejściem odpowiednia przestrzeń manewrowa. Bezpośrednio za nim brak przestrzeni manewrowej. Wewnątrz znajduje się lada do obsługi klientów – bez obniżonego blatu. Wieszaki na zbyt dużej wysokości. Przejście do dalszej części pomieszczenia między ladą a ścianą – 85 cm. Przejście do dalszych pomieszczeń szerokie na 80 cm w świetle. Wjazd do aneksu kuchennego – 80 cm w świetle przejścia.

Rekomendacje:

- **dla osób poruszających się na wózkach lub o kulach oraz o niskim wzroście** – w pomieszczeniach, które wskazano w analizie rekomendowane jest przearanżowanie umeblowania w celu zapewnienia przestrzeni manewrowej i zastąpienie ich miejscem dostosowanym dla osoby na wózku - przestrzeń ta może być wykorzystywana jednocześnie do zapewnienia dostępu do drzwi, jak i np. do stołu czy biurka. Przestrzeń manewrowa dla osoby poruszającej się na wózku nie może być mniejsza niż 150 x 150 cm. Można to osiągnąć na przykład poprzez ustawienie biurek przodem do ścian, co zazwyczaj powiększa

przeźren. W małych pomieszczeniach przeźren manewrową można osiągnąć na kilka sposobów – zwrócić biurko przodem do wejścia, gdzie przeźren manewrowa będzie w pobliżu wejścia, po przeciwnej stronie niż siedzi pracownik, lub poprzez ustawienie biurka przodem do ściany i pozostawioną wolną przeźrenią o wymiarach minimum 150 cm x 150 cm w środkowej części pokoju, a przeźren manewrowa może być tutaj wykorzystana i przez pracownika, i przez gościa czy klienta. Ta opcja zwiększa przeźren manewrową głównie w przypadku pomieszczeń kilkuosobowych. Umieszczenie włączników światła i kontroli dostępu na wysokości 80 do 110 cm (ISO 2154:2011, pkt 36.2). Umieszczenie dodatkowego rzędu wieszaków na niższej wysokości – 80 do 110 cm. Wyposażenie lady w dwupoziomowy blat, z niższą częścią na wysokości 90 cm, zaprojektowaną z przodu recepcji, by osoba z niepełnosprawnością nie musiała szukać dogodnego dla siebie miejsca. Niedopuszczalne jest ustawianie na nim reklam, urządzeń itp. Niższy blat powinien być wysunięty w kierunku wejścia, by osoba poruszająca się na wózku mogła wygodnie podjechać wózkiem. W pomieszczeniach, w których wskazano – poszerzenie szerokości przejścia do minimum 90 cm w świetle drzwi (Rozporządzenie Ministra Infrastruktury ws. warunków technicznych, jakim powinny odpowiadać budynki i ich usytuowanie, §62 ust. 1).

- **dla osób z dysfunkcją słuchu** – zapewnienie pętli indukcyjnych.
- **dla osób z dysfunkcją wzroku** - brajlowskie oznaczenia poszczególnych pomieszczeń w dwóch możliwych wariantach: na ścianie obok drzwi, po stronie klamki, na wysokości około 150 cm lub bezpośrednio na skrzydle drzwi, nad klamką, na wysokości około 150 cm, jednak przyjęty wariant musi wówczas obowiązywać na terenie całego Urzędu. Dodatkową dobrą praktyką jest, poza zastosowaniem alfabetu Braille'a, opis za pomocą wypukłych liter lub piktogramów – wysokość symboli lub liter musi wynosić 15 do 55 mm, ponadto krój liter musi być bezszeryfowy, a wypukłość znaków wynosić minimum 0,5 mm (ISO 21542:2011, pkt 40.11). Zapewnienie urządzeń umożliwiających odczyt tekstu czarnodrukowego przez osoby słabowidzące (lupy elektroniczne lub powiększalniki elektroniczne) i niewidome (urządzenia lektorskie).

Komunikacja pionowa

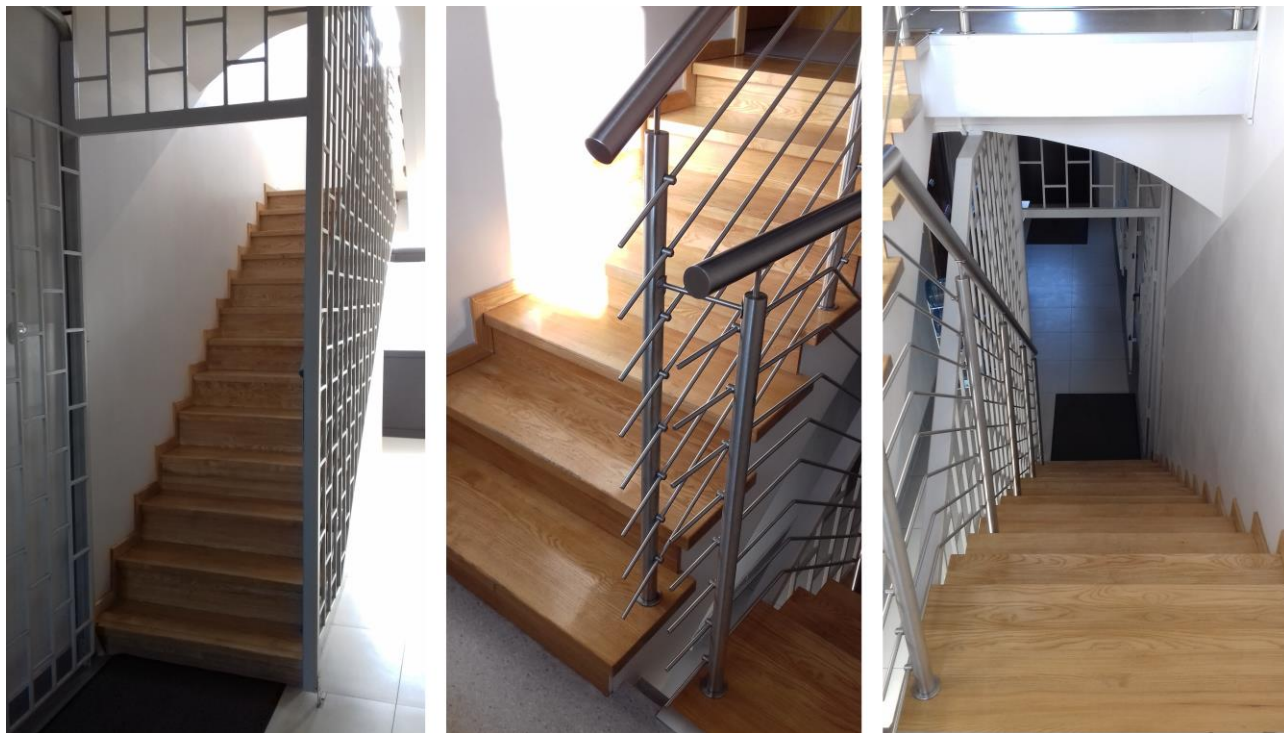
Stopnie z noskami. Prawidłowa szerokość biegu schodów. Szerokość, wysokość i głębokość schodów w normie. Bieg schodów kontrastuje z kolorem ścian. Brak poręczy zewnętrznych. Brak dodatkowych poręczy dla osób o niskim wzroście. Poręcze nie wystają 30 cm przed bieg – z uwagi na kraty, którymi zamyka się bieg schodów. Poręcze nie są zaokrąglone w dół, grożą zawadzeniem częścią garderoby. Przed schodami i na szczycie schodów brak pasów ostrzegawczych dla osób z dysfunkcją wzroku. Brak kontrastowego oznaczenia pierwszego i ostatniego stopnia. Brak oznaczeń brajlowskich na poręczy. Spocznik o wymiarach 120 x 200 cm. Obniżony strop o zaokrąglonym kształcie częściowo jest zbyt nisko, co grozi uderzeniem głową przez osobę słabowidzącą o wysokim wzroście.

Rekomendacje:

Stopnie z noskami mogą grozić wypadkiem i zahaczeniem, należy wziąć pod uwagę zmianę profilu stopni przy najbliższych pracach remontowych. Najkorzystniejsze jest projektowanie schodów z lekko nachyloną podstopnicą – dolna krawędź podstopnicy cofnięta maksymalnie o 25 mm względem górnej krawędzi (ISO 21542:2011, pkt. 13.1).

- **dla osób o ograniczonej mobilności, dysfunkcji kończyn górnych i niskim wzroście** – montaż dodatkowej poręczy dla osób o niskim wzroście na wysokości 60 – 75 cm i o prawidłowym kształcie oraz poręczy zewnętrznych na wysokości 90 cm (norma ISO 21542:2011, pkt 14.5), od kształtu poręczy zależy bowiem możliwość korzystania z niej przez różne grupy osób. Wspomniana norma określa prawidłowy sposób obliczania przekroju – pochwyt powinien być możliwy do wpisania w dwa okręgi o średnicach 35 i 45 mm. Przedłużenie poręczy do 30 cm przed bieg schodów. Montaż poręczy na spocznikach na analogicznych wysokościach. Poręcze powinny być zawinięte ku dołowi, aby ograniczyć niebezpieczeństwo zahaczenia częścią garderoby. Poręcze powinny być zamontowane na dystansach w odległości około 5 cm od ściany.
- **dla osób z dysfunkcją wzroku** - w odległości 30 – 50 cm przed krawędzią pierwszego stopnia schodów w dół i analogicznie przed krawędzią pierwszego stopnia schodów w górę należy ułożyć pas ostrzegawczy o szerokości między 30 cm a 60 cm na całej szerokości schodów. Należy również oznaczyć minimum pierwszy i ostatni stopień kontrastowym pasem umieszczonym wzdłuż całej krawędzi stopni w poprzek biegu schodów pasem

kontrastującym o szerokości 50 – 100 mm (ISO 21542:2011 pkt 13.5). Oznaczyć poręcz nakładką brajlowską z treścią np. „Piętro I”, „Piętro II”. Wyróżnienie kontrastowe spoczników i biegów schodów.



Budynek przy ulicy Liszki 230

Teren dookoła budynku

Budynek Urzędu Gminy przy ulicy Liszki 230 znajduje się przy głównym skwerze. Do budynku prowadzi jedno wejście od frontu kamienicy i jedno od boku. Do obydwu wejść prowadzi chodnik szeroki na koło półtora metra. Chodnik ma jedno obniżenie na końcu ciągu pieszego – po lewej stronie od wejścia.

Parking

Naprzeciwko budynku znajduje się parking, a na nim miejsce przeznaczone dla osób z niepełnosprawnościami – o poprawnych wymiarach, poprawnie oznaczony.

Strefa wejścia

Wejście od frontu budynku

Budynek jest dostępny dla osób poruszających się na wózku. Do wejścia głównego prowadzą trzy schodki w górę ułożone piramidowo oraz pochylnia. Wysokość i głębokość stopni – 20 cm i 30 cm. Odpowiednia szerokość. Przed schodami brak pasów ostrzegawczych dla osób z dysfunkcją wzroku. Brak zaznaczenia pierwszego i ostatniego stopnia kontrastowym kolorem. Brak poręczy przy ścianie, na obu wysokościach. Balustrada prostopadła do wejścia bez poręczy dla osób o niskim wzroście. Pochylnia szeroka na 100 cm, z dwiema balustradami z poręczami na odpowiednich wysokościach, w tym dla osób o niskim wzroście. Nachylenie pochylni 8,5%. W momencie audytu wjazd na pochylnię zablokowany przez nieprawidłowo zaparkowany pojazd, co uniemożliwia dostanie się do budynku osobom poruszającym się na wózkach. Bezpośrednio przed drzwiami wejściowymi na spoczniku brak miejsca manewrowego dla osób poruszających się na wózkach – wymiary 110 cm x 260 cm. Na drzwiach brak tabliczki z informacją w alfabecie Braille'a odnośnie przeznaczenia budynku i godzin otwarcia. Drzwi otwierają się na zewnątrz bez konieczności użycia nadmiernej siły.



Biuro: ul. Modlińska 246C, 03-152 Warszawa; tel: (0-22) 676-90-30, 676-90-95; fax:676-58-22

biuro@altix.pl, www.altix.pl

Oddział Rzeszów: ul. Rejtana 10/209, tel. 602 468 700 // 17 853 79 43

jakub.nowak@altix.pl

KRS: 0000105333, Sąd Rejonowy dla M. ST. Warszawy w Warszawie, XIII Wydział Gospodarczy Krajowego Rejestru Sądowego, 00-454 Warszawa, ul. Czerniakowska 100; NIP 526-03-09-079, REGON 008281560, kapitał zakładowy: 50 000 zł (opłacony w całości)



Rekomendacje:

Zapewnienie przestrzeni wolnej od pojazdów blokujących wjazd osobie na wózku na pochylnię. Sytuacja uniemożliwienia użycia pochylni z uwagi na zastawienie dojazdu i wyjazdu przez nieprawidłowo parkujące samochody jest niedopuszczalna. Przy wjeździe na pochylnię powinien zostać zagwarantowany swobodny dojazd z ciągu komunikacyjnego oraz przestrzeń manewrowa o rozmiarach przynajmniej 150 cm x 180 cm.

- **dla osób o ograniczonej mobilności** – montaż poręczy przy ścianie – na dwóch wysokościach: 90 cm oraz 60 – 75 cm (norma ISO 21542:2011, pkt 14.5). Powinny to być poręcze o ergonomicznym kształcie. Od kształtu poręczy zależy bowiem możliwość korzystania z niej przez różne grupy osób. Wspomniana norma określa prawidłowy sposób obliczania przekroju – pochwyty powinny być możliwe do wpisania w dwa okręgi o średnicach 35 i 45 mm. Przedłużenie poręczy do 30 cm przed bieg schodów. Poręcze powinny być zawinięte ku dołowi, aby ograniczyć niebezpieczeństwo zahaczenia częścią garderoby. Poręcze powinny być zamontowane na dystansach w odległości około 5 cm od

ściany. Zapewnienie powierzchni manewrowej na spoczniku przed drzwiami o wymiarach co najmniej 150 cm x 150 cm, nie ograniczonej polem otwierania drzwi.

- **dla osób z dysfunkcją wzroku** - zamontowanie w odległości 30 – 50 cm przed krawędzią pierwszego stopnia schodów w dół i analogicznie przed krawędzią pierwszego stopnia schodów w górę należy ułożyć pas ostrzegawczy o szerokości między 30 cm a 60 cm na całej szerokości schodów – z uwagi na wymiary schodów i chodnika przed nimi nie jest to jednak konieczne. Należy jednak oznaczyć pierwszy i ostatni stopień kontrastowym pasem umieszczonym wzdłuż całej krawędzi stopni w poprzek biegu schodów pasem kontrastującym o szerokości 50 – 100 mm (ISO 21542:2011 pkt 13.5). Oznaczyć poręcz nakładką brajlowską z treścią np. „Urząd Gminy”. Zamontować na drzwiach tabliczkę informacyjną w alfabecie Braille'a z informacją o przeznaczeniu budynku oraz godzinach otwarcia.

Wejście od boku budynku

Do wejścia bocznego prowadzą dwa schodki w górę o różnej wysokości. Szerokość drzwi w świetle wejścia - 83 cm. Na drzwiach brak tabliczki z informacją w alfabecie Braille'a odnośnie przeznaczenia budynku i godzin otwarcia. Drzwi otwierają się na zewnątrz bez konieczności użycia nadmiernej siły.

Rekomendacje:

- **dla osób z dysfunkcją wzroku** - zamontowanie w odległości 30 – 50 cm przed krawędzią pierwszego stopnia schodów w dół i analogicznie przed krawędzią pierwszego stopnia schodów w górę należy ułożyć pas ostrzegawczy o szerokości między 30 cm a 60 cm na całej szerokości schodów – z uwagi na wymiary schodów i chodnika przed nimi nie jest to jednak konieczne. Należy jednak oznaczyć pierwszy i ostatni stopień kontrastowym pasem umieszczonym wzdłuż całej krawędzi stopni w poprzek biegu schodów pasem kontrastującym o szerokości 50 – 100 mm (ISO 21542:2011 pkt 13.5). Oznaczyć poręcz nakładką brajlowską z treścią np. „Urząd Gminy”. Zamontować na drzwiach tabliczkę informacyjną w alfabecie Braille'a z informacją o przeznaczeniu budynku oraz godzinach otwarcia.

Parter

Korytarze

Bezpośrednio za wejściem jest odpowiednia przestrzeń manewrowa. Zachowane kontrasty między posadzkami a ścianami, ościeżnicami drzwi a ścianami oraz meblami i ich otoczeniem – posadzka od ścian dodatkowo oddzielona szarym pasem. Odpowiednia wysokość ciągów komunikacyjnych. Odpowiednie oświetlenie. Brak planu tyflograficznego. Brak ścieżek naprowadzających dla osób niewidomych w systemie FON. Półka do wypełniania dokumentów umieszczona za wysoko.

Rekomendacje:

- **dla osób z dysfunkcją wzroku** - oznaczenia poziome w postaci ścieżek dotykowych: pasów ostrzegawczych i pól uwagi oraz linii naprowadzających – opcjonalnie. Montaż planu tyflograficznego dla osób niewidomych, dzięki któremu osoba o szczególnych potrzebach uzyska informacje na temat topografii otoczenia w sposób wizualny i dotykowy (Ustawa z dnia 19 lipca 2019 r. o zapewnianiu dostępności osobom ze szczególnymi potrzebami, art. 6).
- dla osób poruszających się na wózkach i o niskim wzroście – obniżenie półki do wypełniania dokumentów tak, by górna część blatu była na wysokości 70 – 90 cm, a odległość między dolną częścią blatu a podłogą wynosiła około 70 cm, tak aby osoba poruszająca się na wózku mogła wygodnie podejść.



Biuro: ul. Modlińska 246C, 03-152 Warszawa; tel: (0-22) 676-90-30, 676-90-95; fax:676-58-22

biuro@altix.pl, www.altix.pl

Oddział Rzeszów: ul. Rejtana 10/209, tel. 602 468 700 // 17 853 79 43

jakub.nowak@altix.pl

KRS: 0000105333, Sąd Rejonowy dla M. ST. Warszawy w Warszawie, XIII Wydział Gospodarczy Krajowego Rejestru Sądowego, 00-454 Warszawa, ul. Czerniakowska 100; NIP 526-03-09-079, REGON 008281560, kapitał zakładowy: 50 000 zł (opłacony w całości)

Pomieszczenia

Bezpośrednio przed wejściami odpowiednia przestrzeń manewrowa dla osób poruszających się na wózkach lub możliwa do osiągnięcia po przearanżowaniu ustawienia miejsc odpoczynku. W pomieszczeniach brak pętli indukcyjnych dla osób słabosłyszących, urządzeń elektronicznych do powiększania tekstu dla osób słabowidzących oraz urządzeń lektorskich dla osób niewidomych. Na drzwiach brak tabliczek z informacją w alfabecie Braille'a odnośnie numeru pokoju i ewentualnego przeznaczenia. Włączniki światła na zbyt dużej wysokości – 140 cm. Klamki o odpowiednim kształcie. Na niektórych pomieszczeniach brak jakiegokolwiek informacji o przeznaczeniu.

Pokój numer 1 – szerokość drzwi w świetle przejścia 97 cm. Próg o wysokości 1 cm. Bezpośrednio za wejściem brak przestrzeni manewrowej. Lada bez obniżonego blatu dla osób o niskim wzroście i poruszających się na wózku. Szerokość przejścia między ścianą a ladą – 90 cm. Za ladą zapewniona przestrzeń manewrowa. Przejście do dalszej części pomieszczenia – szerokie na 100 cm w świetle drzwi. Przejście do archiwum i magazynku szerokie na 90 cm, ale nie ma tam już zapewnionej przestrzeni manewrowej. Wejścia do dalszych pomieszczeń szerokie na 90 cm w świetle przejścia, ale bez przestrzeni manewrowej. Brak progów na wejściach. W pomieszczeniach odpowiednie oświetlenie. Pokój socjalny – wejście szerokie na 90 cm w świetle przejścia, zapewniona przestrzeń manewrowa, włącznik światła i system kontroli dostępu na odpowiedniej wysokości. Wyposażenie pokoju socjalnego w większości na odpowiedniej wysokości dla osób poruszających się na wózkach. Toaleta niedostosowana pod kątem osób z niepełnosprawnościami.

Pokój nr 2 – Urząd Stanu Cywilnego – przejście szerokie w świetle drzwi na 77 cm. Bezpośrednio za wejściem brak przestrzeni manewrowej dla osób poruszających się na wózkach, ale nawet i dla osób z wózkami dziecięcymi. Brak obniżonego blatu dla osób o niskim wzroście i poruszających się na wózku.

Pokój nr 3 – Referat Inwestycji i Infrastruktury – znajduje się na spoczniku między parterem a I piętrzem. Jest niedostępny dla osób poruszających się na wózku, trudno dostępny dla osób

o ograniczonej mobilności. Aby się do niego dostać, należy zejść ze spocznika po jednym stopniu w dół. Szerokość wejścia w świetle drzwi wynosi 80 cm.

Rekomendacje:

- **dla osób poruszających się na wózkach lub o kulach oraz o niskim wzroście** – w pomieszczeniach, które wskazano w analizie, rekomendowane jest przearanżowanie umeblowania w celu zapewnienia przestrzeni manewrowej i zastąpienie ich miejscem dostosowanym dla osoby na wózku - przestrzeń ta może być wykorzystywana jednocześnie do zapewnienia dostępu do drzwi, jak i np. do stołu czy biurka. Przestrzeń manewrowa dla osoby poruszającej się na wózku nie może być mniejsza niż 150 cm x 150 cm. Można to osiągnąć na przykład poprzez ustawienie biurek przodem do ścian, co zazwyczaj powiększa przestrzeń. W małych pomieszczeniach przestrzeń manewrową można osiągnąć na kilka sposobów – zwrócić biurko przodem do wejścia, gdzie przestrzeń manewrowa będzie w pobliżu wejścia, po przeciwnej stronie niż siedzi pracownik, lub poprzez ustawienie biurka przodem do ściany i pozostawioną wolną przestrzenią o wymiarach minimum 150 cm x 150 cm w środkowej części pokoju, a przestrzeń manewrowa może być tutaj wykorzystana i przez pracownika, i przez gościa czy klienta. Ta opcja zwiększa przestrzeń manewrową głównie w przypadku pomieszczeń kilkuosobowych. Umieszczenie włączników światła i kontroli dostępu na wysokości 80 do 110 cm (ISO 2154:2011, pkt 36.2). W pomieszczeniach, w których wskazano – poszerzenie szerokości przejścia do minimum 90 cm w świetle drzwi (Rozporządzenie Ministra Infrastruktury ws. warunków technicznych, jakim powinny odpowiadać budynki i ich usytuowanie, §62 ust. 1). Wyposażenie lady w dwupoziomowy blat, z niższą częścią na wysokości 90 cm, zaprojektowaną z przodu recepcji, by osoba z niepełnosprawnością nie musiała szukać dogodnego dla siebie miejsca. Niedopuszczalne jest ustawianie na nim reklam, urządzeń itp. Niższy blat powinien być wysunięty w kierunku wejścia, by osoba poruszająca się na wózku mogła wygodnie podjechać wózkiem.
- **dla osób z dysfunkcją słuchu** – zapewnienie pętli indukcyjnych.
- **dla osób z dysfunkcją wzroku** - brajlowskie oznaczenia poszczególnych pomieszczeń w dwóch możliwych wariantach: na ścianie obok drzwi, po stronie klamki, na wysokości około 150 cm lub bezpośrednio na skrzydle drzwi, nad klamką, na wysokości około 150 cm, jednak przyjęty wariant musi wówczas obowiązywać na terenie całego Urzędu. Dodatkową

dobrą praktyką jest, poza zastosowaniem alfabetu Braille'a, opis za pomocą wypukłych liter lub piktogramów – wysokość symboli lub liter musi wynosić 15 do 55 mm, ponadto krój liter musi być bezszyfrowy, a wypukłość znaków wynosić minimum 0,5 mm (ISO 21542:2011, pkt 40.11). Zapewnienie urządzeń umożliwiających odczyt tekstu czarnodrukowego przez osoby słabowidzące (lupy elektroniczne lub powiększalniki elektroniczne) i niewidome (urządzenia lektorskie).



Biuro: ul. Modlińska 246C, 03-152 Warszawa; tel: (0-22) 676-90-30, 676-90-95; fax:676-58-22

biuro@altix.pl, www.altix.pl

Oddział Rzeszów: ul. Rejtana 10/209, tel. 602 468 700 // 17 853 79 43

jakub.nowak@altix.pl

KRS: 0000105333, Sąd Rejonowy dla M. ST. Warszawy w Warszawie, XIII Wydział Gospodarczy Krajowego Rejestru Sądowego, 00-454 Warszawa, ul. Czerniakowska 100; NIP 526-03-09-079, REGON 008281560, kapitał zakładowy: 50 000 zł (opłacony w całości)

Toaleta

Na parterze nie ma toalety dostępnej dla osób z niepełnosprawnościami.

Rekomendacje:

Zgodnie z Rozporządzeniem Ministra Infrastruktury w sprawie warunków technicznych, jakim powinny odpowiadać budynki i ich usytuowanie w budynku, na kondygnacjach dostępnych dla osób niepełnosprawnych co najmniej jedno z ogólnodostępnych pomieszczeń higieniczno-sanitarnych powinno być przystosowane dla osób z niepełnosprawnościami.

- = **dla osób z dysfunkcją wzroku** - oznaczenie toalety wypukłym piktogramem o kontrastujących kolorach, z brajlowskim opisem.
- = **dla osób poruszających się na wózku** - montaż muszli ustępowej tak, aby w miarę możliwości przynajmniej z jednej strony (a najlepiej z obu) znajdowało się od 90 do 120 cm wolnej przestrzeni, by zapewnić przesiadanie się z obu stron muszli, jednak wymiary toalet w tym przypadku raczej na to nie pozwalają. Montaż muszli ustępowej o długości między 65 a 80 cm, co jest istotne przy transferze bocznym, gdy koła i rączki wózka powodują wysunięcie siedziska w kierunku przedniej części muszli. Górna krawędź muszli powinna znajdować się na wysokości około 45 cm. Montaż poręczy w odległości między 32 do 40 cm od osi muszli do osi poręczy. Poręcz od strony transferu z wózka powinna być uchylna, a ponadto poręcz musi być zamontowana do ściany w sposób, który wytrzyma obciążenia dynamiczne ze strony osoby przesiadającej się z wózka na muszlę. Pojemnik na papier toaletowy powinno umieścić się blisko przedniej krawędzi muszli, by osoba korzystająca z toalety nie musiała sięgać do tyłu lub zbyt daleko na przeciwną ścianę. Umywalka powinna znajdować się na wysokości 75 – 85 cm, a przestrzeń pod umywalką nie może być mniejsza niż 65 cm, nie należy stawiać tam koszy na śmieci i innych elementów, rekomendowana instalacja syfonu podtynkowego, który zajmuje mniej miejsca pod umywalką. Bateria powinna być obsługiwana za pomocą dźwigni – odległość od przedniej krawędzi umywalki nie może być większa niż 30 cm, a odległość baterii od tej krawędzi nie może być mniejsza niż 20 cm. Dla osób poruszających się o kulach, laskach itp. pomocne będzie zainstalowanie poręczy, która znajdować się będzie maksymalnie 40 cm od osi umywalki i nie bliżej niż 5 cm pomiędzy krawędzią poręczy a umywalką, jej główna krawędź powinna znajdować się na wysokości górnej krawędzi umywalki, a przednia

krawędź powinna wystawać od 10 do 15 cm przed przednią krawędź umywalki, jednak tak, aby nie ograniczała przestrzeni manewrowej w toalecie. Dozownik na mydło i pojemnik na ręczniki umieścić należy w zasięgu osoby korzystającej z umywalki, ale dolna krawędź tych urządzeń nie może znajdować się wyżej niż 100 cm. Dozownik na mydło powinien umożliwiać obsługę bezdotykową lub mieć duży przycisk w dolnej części urządzenia. Lustro przy umywalce może być stałe, ale w tym przypadku jego dolna krawędź nie może znajdować się wyżej niż 90 cm, a górna nie może znajdować się niżej niż 190 cm lub też może to być lustro uchylne, z rączką do regulacji umieszczoną nie wyżej niż 100 cm. Regulacja nachylenia lustra powinna pozwolić przejrzeć się osobie siedzącej na wózku oraz osobie stojącej. Należy również zastosować piktogramy z instrukcją obsługi tych urządzeń. Toaleta powinna być wyposażona w system wzywania pomocy, z którego można skorzystać np. przy upadku na posadzkę lub przy trudnościach z powrotem na wózek. Może to być opcja przycisków alarmowych umieszczonych na wysokości od 0 do 40 cm i na wysokości 80 do 110 cm lub za pomocą linki, która nie powinna się znajdować wyżej niż 10 cm nad posadzką i sięgać przynajmniej do wysokości 180 cm. Przycisków nie należy umieszczać w bliskiej odległości narożników pomieszczenia (przynajmniej 60 cm od narożnika) lub zakrywać ich muszlą. Przyjęcie alarmu powinno być zgłaszane sygnałem dźwiękowym i wizualnym. (Rozporządzenie Ministra Infrastruktury w sprawie warunków technicznych, jakim powinny odpowiadać budynki i ich usytuowanie.)

=

I piętro

Korytarze

Na pierwsze piętro można dostać się klatką schodową z parteru oraz z drugiego piętra. Odpowiednia przestrzeń manewrowa. Zachowane kontrasty między posadzkami a ścianami, ościeżnicami drzwi a ścianami oraz meblami i ich otoczeniem – posadzka od ścian dodatkowo oddzielona szarym pasem. Odpowiednia wysokość ciągów komunikacyjnych. Odpowiednie oświetlenie. Brak planu tyflograficznego. Brak ścieżek naprowadzających dla osób niewidomych w systemie FON.

Rekomendacje:

- **dla osób z dysfunkcją wzroku** - oznaczenia poziome w postaci ścieżek dotykowych: pasów ostrzegawczych i pól uwagi oraz linii naprowadzających – opcjonalnie. Montaż planu tyflograficznego dla osób niewidomych, dzięki któremu osoba o szczególnych potrzebach uzyska informacje na temat topografii otoczenia w sposób wizualny i dotykowy (Ustawa z dnia 19 lipca 2019 r. o zapewnianiu dostępności osobom ze szczególnymi potrzebami, art. 6).
- **dla osób poruszających się na wózkach** – umożliwienie dostępu osobom o ograniczonej mobilności do I piętra np. poprzez zastosowanie dźwigu windowego. Montaż włączników światła na wysokości 90 - 110 cm. Montaż systemu kontroli dostępu na wysokości 90 – 110 cm.

Pomieszczenia

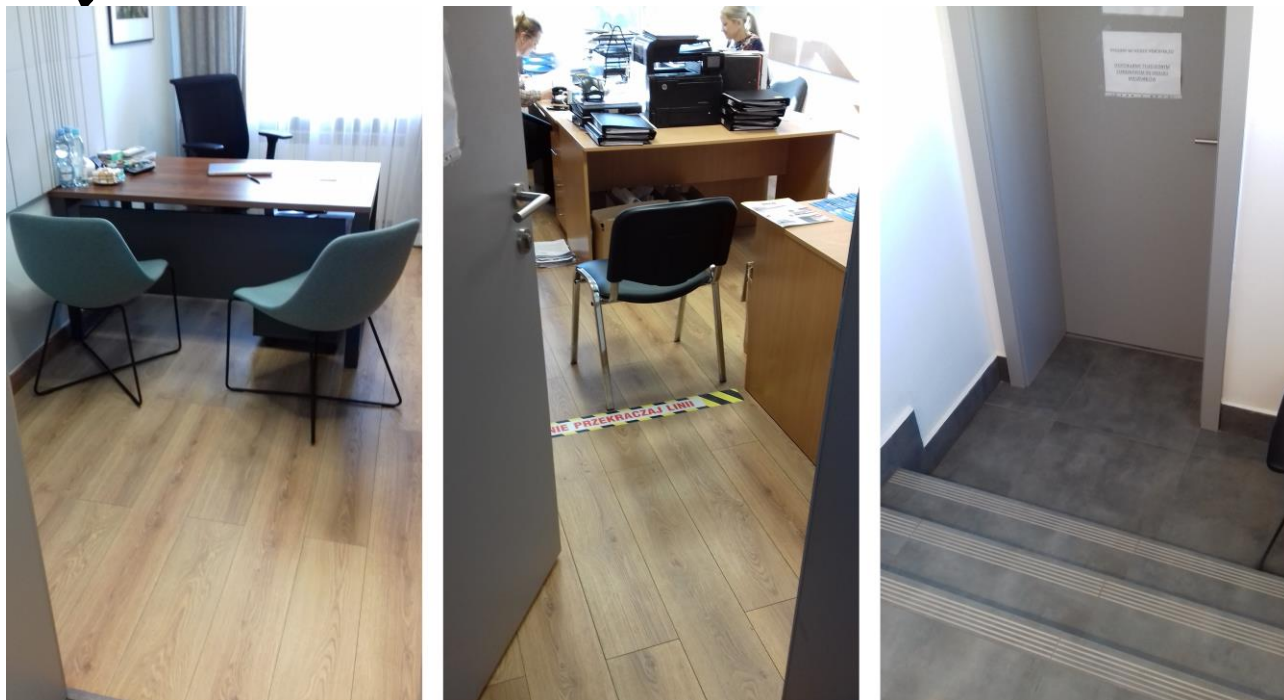
Bezpośrednio przed wejściami odpowiednia przestrzeń manewrowa dla osób poruszających się na wózkach lub możliwa do osiągnięcia po przearanżowaniu ustawienia miejsc odpoczynku. W pomieszczeniach brak pętli indukcyjnych dla osób słabosłyszących, urządzeń elektronicznych do powiększania tekstu dla osób słabowidzących oraz urządzeń lektorskich dla osób niewidomych. Na drzwiach brak tabliczek z informacją w alfabecie Braille'a odnośnie numeru pokoju i ewentualnego przeznaczenia, w większości brak również tabliczek w czarnodruku. Włączniki światła na odpowiedniej wysokości. Klamki o odpowiednim kształcie. Pokój numer 12 – szerokość w świetle wejścia wynosi 80 cm. Lady bez obniżonego blatu dla osób o niskim wzroście lub poruszających się na wózkach. Wejście bezprogowe. Sekretariat – wejście szerokie na 90 cm w świetle drzwi, odpowiednia przestrzeń manewrowa za wejściem, włącznik światła na odpowiedniej wysokości. Pokój numer 14 znajduje się na spoczniku między I a II piętrem. Aby się do niego dostać, należy pokonać schodki w dół, nieoznaczone pasem ostrzegawczym dla osób niewidomych i słabowidzących, wejście szerokie na 80 cm w świetle przejścia.

Rekomendacje:

- **dla osób poruszających się na wózkach lub o niskim wzroście** – w pomieszczeniach, które wskazano w analizie, rekomendowane jest przearanżowanie umeblowania w celu zapewnienia przestrzeni manewrowej i zastąpienie ich miejscem dostosowanym dla osoby na wózku - przestrzeń ta może być wykorzystywana jednocześnie

do zapewnienia dostępu do drzwi, jak i np. do stołu czy biurka. Przestrzeń manewrowa dla osoby poruszającej się na wózku nie może być mniejsza niż 150 x 150 cm. Można to osiągnąć na przykład poprzez ustawienie biurek przodem do ścian, co zazwyczaj powiększa przestrzeń. W małych pomieszczeniach przestrzeń manewrową można osiągnąć na kilka sposobów – zwrócić biurko przodem do wejścia, gdzie przestrzeń manewrowa będzie w pobliżu wejścia, po przeciwnej stronie niż siedzi pracownik, lub poprzez ustawienie biurka przodem do ściany i pozostawioną wolną przestrzenią o wymiarach minimum 150 cm x 150 cm w środkowej części pokoju, a przestrzeń manewrowa może być tutaj wykorzystana i przez pracownika, i przez gościa czy klienta. Ta opcja zwiększa przestrzeń manewrową głównie w przypadku pomieszczeń kilkuosobowych. Umieszczenie włączników światła i kontroli dostępu na wysokości 80 do 110 cm (ISO 2154:2011, pkt 36.2). W pomieszczeniach, w których wskazano – poszerzenie szerokości przejścia do minimum 90 cm w świetle drzwi (Rozporządzenie Ministra Infrastruktury ws. warunków technicznych, jakim powinny odpowiadać budynki i ich usytuowanie, §62 ust. 1). Wyposażenie lady w dwupoziomowy blat, z niższą częścią na wysokości 90 cm, zaprojektowaną z przodu recepcji, by osoba z niepełnosprawnością nie musiała szukać dogodnego dla siebie miejsca. Niedopuszczalne jest ustawianie na nim reklam, urządzeń itp. Niższy blat powinien być wysunięty w kierunku wejścia, by osoba poruszająca się na wózku mogła wygodnie podjechać wózkiem.

- **dla osób z dysfunkcją słuchu** – zapewnienie pętli indukcyjnych.
- **dla osób z dysfunkcją wzroku** - brajlowskie oznaczenia poszczególnych pomieszczeń w dwóch możliwych wariantach: na ścianie obok drzwi, po stronie klamki, na wysokości około 150 cm lub bezpośrednio na skrzydle drzwi, nad klamką, na wysokości około 150 cm, jednak przyjęty wariant musi wówczas obowiązywać na terenie całego Urzędu. Dodatkową dobrą praktyką jest, poza zastosowaniem alfabetu Braille'a, opis za pomocą wypukłych liter lub piktogramów – wysokość symboli lub liter musi wynosić 15 do 55 mm, ponadto krój liter musi być bezszyfrowy, a wypukłość znaków wynosić minimum 0,5 mm (ISO 21542:2011, pkt 40.11). Zapewnienie urządzeń umożliwiających odczyt tekstu czarnodrukowego przez osoby słabowidzące (lupy elektroniczne lub powiększalniki elektroniczne) i niewidome (urządzenia lektorskie).



Toaleta

Toaleta damska i męska niedostosowane pod kątem osób z niepełnosprawnościami.

Rekomendacje

W przypadku, gdy dana kondygnacja nie jest dostępna dla osób poruszających się na wózkach, nie ma obowiązku dostosowywania przynajmniej jednego ogólnodostępnego pomieszczenia higienicznosanitarnego dla tych osób (Rozporządzenie Ministra Infrastruktury ws. warunków technicznych, jakim powinny odpowiadać budynki i ich usytuowanie, §86 ust. 1). Dobrą praktyką jednak jest zapewnienie takiej dostępności wg poniższych rekomendacji

- **dla osób z dysfunkcją wzroku** - oznaczenie toalety wypukłym piktogramem o kontrastujących kolorach, z brajlowskim opisem.
- **dla osób poruszających się na wózku** - montaż muszli ustępowej tak, aby w miarę możliwości przynajmniej z jednej strony (a najlepiej z obu) znajdowało się od 90 do 120 cm wolnej przestrzeni, by zapewnić przesiadanie się z obu stron muszli, jednak wymiary toalet w tym przypadku raczej na to nie pozwalają. Montaż muszli ustępowej o długości między 65 a 80 cm, co jest istotne przy transferze bocznym, gdy koła i rączki wózka powodują wysunięcie siedziska w kierunku przedniej części muszli. Górna krawędź muszli powinna

znajdować się na wysokości około 45 cm. Montaż poręczy w odległości między 32 do 40 cm od osi muszli do osi poręczy. Poręcz od strony transferu z wózka powinna być uchylna, a ponadto poręcz musi być zamontowana do ściany w sposób, który wytrzyma obciążenia dynamiczne ze strony osoby przesiadającej się z wózka na muszlę. Pojemnik na papier toaletowy powinno umieścić się blisko przedniej krawędzi muszli, by osoba korzystająca z toalety nie musiała sięgać do tyłu lub zbyt daleko na przeciwną ścianę. Umywalka powinna znajdować się na wysokości 75 – 85 cm, a przestrzeń pod umywalką nie może być mniejsza niż 65 cm, nie należy stawiać tam koszy na śmieci i innych elementów, rekomendowana instalacja syfonu podtynkowego, który zajmuje mniej miejsca pod umywalką. Bateria powinna być obsługiwana za pomocą dźwigni – odległość od przedniej krawędzi umywalki nie może być większa niż 30 cm, a odległość baterii od tej krawędzi nie może być mniejsza niż 20 cm. Dla osób poruszających się o kulach, laskach itp. pomocne będzie zainstalowanie poręczy, która znajdować się będzie maksymalnie 40 cm od osi umywalki i nie bliżej niż 5 cm pomiędzy krawędzią poręczy a umywalką, jej główna krawędź powinna znajdować się na wysokości górnej krawędzi umywalki, a przednia krawędź powinna wystawać od 10 do 15 cm przed przednią krawędź umywalki, jednak tak, aby nie ograniczała przestrzeni manewrowej w toalecie. Dozownik na mydło i pojemnik na ręczniki umieścić należy w zasięgu osoby korzystającej z umywalki, ale dolna krawędź tych urządzeń nie może znajdować się wyżej niż 100 cm. Dozownik na mydło powinien umożliwiać obsługę bezdotykową lub mieć duży przycisk w dolnej części urządzenia. Lustro przy umywalce może być stałe, ale w tym przypadku jego dolna krawędź nie może znajdować się wyżej niż 90 cm, a górna nie może znajdować się niżej niż 190 cm lub też może to być lustro uchylne, z rączką do regulacji umieszczoną nie wyżej niż 100 cm. Regulacja nachylenia lustra powinna pozwolić przejrzeć się osobie siedzącej na wózku oraz osobie stojącej. Należy również zastosować piktogramy z instrukcją obsługi tych urządzeń. Toaleta powinna być wyposażona w system wzywania pomocy, z którego można skorzystać np. przy upadku na posadzkę lub przy trudnościach z powrotem na wózek. Może to być opcja przycisków alarmowych umieszczonych na wysokości od 0 do 40 cm i na wysokości 80 do 110 cm lub za pomocą linki, która nie powinna się znajdować wyżej niż 10 cm nad posadzką i sięgać przynajmniej do wysokości 180 cm. Przycisków nie należy umieszczać w bliskiej odległości narożników pomieszczenia (przynajmniej 60 cm od narożnika) lub

zakrywać ich muszlą. Przyjęcie alarmu powinno być zgłaszane sygnałem dźwiękowym i wizualnym. (Rozporządzenie Ministra Infrastruktury w sprawie warunków technicznych, jakim powinny odpowiadać budynki i ich usytuowanie.)

II piętro

Korytarze

Na drugie piętro można dostać się klatką schodową z pierwszego piętra. Odpowiednia przestrzeń manewrowa. Zachowane kontrasty między posadzkami a ścianami, ościeżnicami drzwi a ścianami oraz meblami i ich otoczeniem – posadzka od ścian dodatkowo oddzielona szarym pasem. Odpowiednia wysokość ciągów komunikacyjnych. Odpowiednie oświetlenie. Brak planu tyflograficznego. Brak ścieżek naprowadzających dla osób niewidomych w systemie FON. Na II piętrze występują różnice poziomów – do części piętra należy dostać się po schodach, brak oznaczeń pasami ostrzegawczymi dla osób niewidomych.

Rekomendacje:

- **dla osób z dysfunkcją wzroku** - oznaczenia poziome w postaci ścieżek dotykowych: pasów ostrzegawczych i pól uwagi oraz linii naprowadzających – opcjonalnie. Montaż planu tyflograficznego dla osób niewidomych, dzięki któremu osoba o szczególnych potrzebach uzyska informacje na temat topografii otoczenia w sposób wizualny i dotykowy (Ustawa z dnia 19 lipca 2019 r. o zapewnianiu dostępności osobom ze szczególnymi potrzebami, art. 6). W przypadku różnicy poziomów - w odległości 30 – 50 cm przed krawędzią pierwszego stopnia schodów w dół i analogicznie przed krawędzią pierwszego stopnia schodów w górę należy ułożyć pas ostrzegawczy o szerokości między 30 cm a 60 cm na całej szerokości schodów. Należy również oznaczyć minimum pierwszy i ostatni stopień kontrastowym pasem umieszczonym wzdłuż całej krawędzi stopni w poprzek biegu schodów pasem kontrastującym o szerokości 50 – 100 mm (ISO 21542:2011 pkt 13.5).
- **dla osób poruszających się na wózkach** – umożliwienie dostępu osobom o ograniczonej mobilności do II piętra np. poprzez zastosowanie dźwigu windowego. Montaż włączników światła na wysokości 90 - 110 cm. Montaż systemu kontroli dostępu na wysokości 90 – 110 cm.

Pomieszczenia

Bezpośrednio przed wejściami odpowiednia przestrzeń manewrowa dla osób poruszających się na wózkach lub możliwa do osiągnięcia po przearanżowaniu ustawienia miejsc odpoczynku. W pomieszczeniach brak pętli indukcyjnych dla osób słabosłyszących, urządzeń elektronicznych do powiększania tekstu dla osób słabowidzących oraz urządzeń lektorskich dla osób niewidomych. Na drzwiach brak tabliczek z informacją w alfabecie Braille'a odnośnie numeru pokoju i ewentualnego przeznaczenia, w większości brak również tabliczek w czarnodruku. Klamki o odpowiednim kształcie. Wejścia do pomieszczeń z szerokością 80 cm w świetle drzwi. Bezprogowe.



Rekomendacje:

Oznakowanie drzwi do konkretnych pomieszczeń tabliczkami w czarnodruku zawierającymi przynajmniej numer pokoju.

- **dla osób poruszających się na wózkach lub o kulach oraz o niskim wzroście** – Umieszczenie włączników światła i kontroli dostępu na wysokości 80 do 110 cm (ISO 2154:2011, pkt 36.2). W pomieszczeniach poszerzenie szerokości przejścia do minimum 90

cm w świetle drzwi (Rozporządzenie Ministra Infrastruktury ws. warunków technicznych, jakim powinny odpowiadać budynki i ich usytuowanie, §62 ust. 1).

- **dla osób z dysfunkcją słuchu** – zapewnienie pętli indukcyjnych.
- **dla osób z dysfunkcją wzroku** - brajlowskie oznaczenia poszczególnych pomieszczeń w dwóch możliwych wariantach: na ścianie obok drzwi, po stronie klamki, na wysokości około 150 cm lub bezpośrednio na skrzydle drzwi, nad klamką, na wysokości około 150 cm, jednak przyjęty wariant musi obowiązywać na terenie całego Urzędu. Dodatkową dobrą praktyką jest, poza zastosowaniem alfabetu Braille'a, opis za pomocą wypukłych liter lub piktogramów – wysokość symboli lub liter musi wynosić 15 do 55 mm, ponadto krój liter musi być bezszyfrowy, a wypukłość znaków wynosić minimum 0,5 mm (ISO 21542:2011, pkt 40.11). Zapewnienie urządzeń umożliwiających odczyt tekstu czarnodrukowego przez osoby słabowidzące (lupy elektroniczne lub powiększalniki elektroniczne) i niewidome (urządzenia lektorskie).

Komunikacja Pionowa

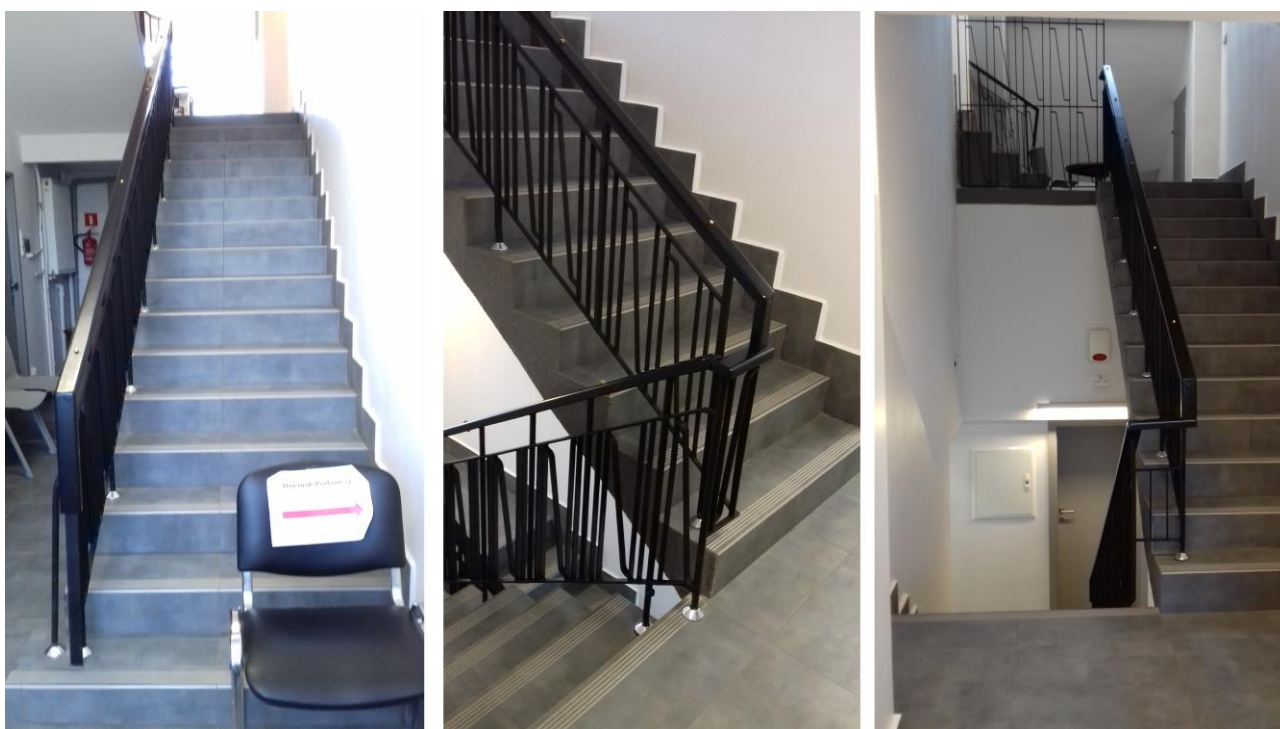
W budynku Urzędu Gminy przy ulicy Liszki 230 znajduje się jedna klatka schodowa. Na całej długości schodów brak zewnętrznej poręczy, również na spocznikach. Brak obniżonej poręczy dla osób o niskim wzroście. Poręcze nie wystają 30 cm przed bieg schodów. Spoczniki o prawidłowych wymiarach. Przed schodami i na szczycie schodów brak pasów ostrzegawczych dla osób z dysfunkcją wzroku. Brak kontrastowego oznaczenia pierwszego i ostatniego stopnia. Brak oznaczeń brajlowskich na poręczy.

Rekomendacje:

- **dla osób o ograniczonej mobilności, dysfunkcji kończyn górnych i niskim wzroście** – montaż dodatkowej poręczy dla osób o niskim wzroście na wysokości 60 – 75 cm i o prawidłowym kształcie oraz poręczy zewnętrznych na wysokości 90 cm oraz 60 – 75 cm (norma ISO 21542:2011, pkt 14.5), od kształtu poręczy zależy bowiem możliwość korzystania z niej przez różne grupy osób. Wspomniana norma określa prawidłowy sposób obliczania przekroju – pochwyt powinien być możliwy do wpisania w dwa okręgi o średnicach 35 i 45 mm. Przedłużenie poręczy do 30 cm przed bieg schodów. Montaż

poręczy na spocznikach na analogicznych wysokościach. Poręcze powinny być zawinięte ku dołowi, aby ograniczyć niebezpieczeństwo zahaczenia częścią garderoby. Poręcze powinny być zamontowane na dystansach w odległości około 5 cm od ściany.

- **dla osób z dysfunkcją wzroku** - w odległości 30 – 50 cm przed krawędzią pierwszego stopnia schodów w dół i analogicznie przed krawędzią pierwszego stopnia schodów w górę należy ułożyć pas ostrzegawczy o szerokości między 30 cm a 60 cm na całej szerokości schodów. Należy również oznaczyć minimum pierwszy i ostatni stopień kontrastowym pasem umieszczonym wzdłuż całej krawędzi stopni w poprzek biegu schodów pasem kontrastującym o szerokości 50 – 100 mm (ISO 21542:2011 pkt 13.5). Oznaczyć poręcz nakładką brajlowską z treścią np. „Piętro I”, „Piętro II”. Wyróżnienie kontrastowe spoczników i biegów schodów.



Podsumowanie

Audyt budynków Urzędu Gminy w Liskach wykazał, że największym problemem jest brak dostępności budynku dla osób poruszających się na wózku – w przypadku adresu Liszki 94 oraz brak dostępności na wyższe piętra w budynku przy ulicy Liszki 230. Zapewnienie tej dostępności powinno być wzięte pod uwagę przy najbliższych inwestycjach, szczególnie że dostępność nie dotyczy jedynie klientów urzędu, ale też pracowników. W dalszym ciągu problematyczny jednak będzie – w przypadku budynku Liszki 230 dostęp do pomieszczeń mieszczących się na półpiętrach. Należy także zapewnić swobodny dostęp do części pomieszczeń – poprzez poszerzenie drzwi wejściowych do przynajmniej 90 cm szerokości w świetle przejścia, tam gdzie występuje taka potrzeba. Konieczne jest również stworzenie toalety dla osób z niepełnosprawnościami w budynku Liszki 230, aktualnie przynajmniej na poziomie parteru, co wynika ze stosownego Rozporządzenia, wskazanego w niniejszym raporcie.

Z wymogów Ustawy o Dostępności wynika również konieczność zamontowania planów tyflograficznych, które będą przekazywały informacje drogą wizualną, ale też dotykową. Ich uzupełnieniem będą tabliczki z brajlowską informacją na drzwiach wewnątrz i na zewnątrz budynku, a dodatkowym zabezpieczeniem będzie oznaczenie biegów schodów pasami ostrzegawczymi i kontrastowym oznaczeniem stopni. Ścieżki naprowadzające na piętrach w systemie FON są możliwe do rozważenia, na pewno będą pomocne, ale z uwagi na charakterystykę korytarzy i ciągów komunikacyjnych nie wydają się być konieczne. Dobrą praktyką jest też zapewnienie urządzeń elektronicznych do odczytu tekstu, jak lupa elektroniczna czy urządzenie lektorskie. Są to nieduże urządzenia, które nieużywane łatwo schować do szuflady, a mogą być np. udostępniane na życzenie osób o szczególnych potrzebach. Standardem jest przynajmniej jedno urządzenie każdego typu w urzędzie.

Ustawa wymaga również zainstalowania systemu pętli indukcyjnej – najlepiej byłoby, gdyby w urzędzie były przynajmniej dwa rodzaje takiego urządzenia – jeden typ instalowany na stałe w miejscach obsługi okienkowej, natomiast drugi, przenośny, udostępniany na życzenie klienta w pomieszczeniach biurowych – przenośne pętle indukcyjne charakteryzują się niewielkimi rozmiarami, można je więc schować do szuflady czy szafki.

Należy również zabezpieczyć bezproblemowy dostęp do pochylni dla osób poruszających się na wózkach – niedopuszczalne jest blokowanie przestrzeni manewrowej w obrębie strefy wejścia przez samochody parkujące w sposób nieprawidłowy – łatwą do wyobrażenia jest bowiem sytuacja, iż osoba chcąca dostać się pochylnią do urzędu w rzeczywistości jest pozbawiona tej możliwości. Lub odwrotnie – osoba, która porusza się na wózku i dostała się do urzędu, ma problem z opuszczeniem pochylni. Konieczne jest też powiększenie przestrzeni manewrowej bezpośrednio przed wejściem do urzędu, na spoczniku.